

Тренировочная работа №3 по МАТЕМАТИКЕ

9 класс

31 января 2023 года

Вариант МА2290301

Выполнена: ФИО _____ класс _____

Инструкция по выполнению работы

Работа состоит из двух частей, включающих в себя 25 заданий. Часть 1 содержит 19 заданий, часть 2 содержит 6 заданий с развёрнутым ответом.

На выполнение работы по математике отводится 3 часа 55 минут (235 минут).

Ответы к заданиям 7 и 13 запишите в виде одной цифры, которая соответствует номеру правильного ответа.

Для остальных заданий части 1 ответом является число или последовательность цифр. Если получилась обыкновенная дробь, ответ запишите в виде десятичной.

Решения заданий части 2 и ответы к ним запишите на отдельном листе бумаги. Задания можно выполнять в любом порядке. Текст задания переписывать не надо, необходимо только указать его номер.

Сначала выполняйте задания части 1. Начать советуем с тех заданий, которые вызывают у Вас меньше затруднений, затем переходите к другим заданиям. Для экономии времени пропускайте задание, которое не удаётся выполнить сразу, и переходите к следующему. Если у Вас останется время, Вы сможете вернуться к пропущенным заданиям.

При выполнении части 1 все необходимые вычисления, преобразования выполняйте в черновике. **Записи в черновике, а также в тексте контрольных измерительных материалов не учитываются при оценивании работы.**

Если задание содержит рисунок, то на нём непосредственно в тексте работы можно выполнять необходимые Вам построения. Рекомендуем внимательно читать условие и проводить проверку полученного ответа.

При выполнении работы Вы можете воспользоваться справочными материалами, выданными вместе с вариантом КИМ, и линейкой.

Баллы, полученные Вами за выполненные задания, суммируются. Постарайтесь выполнить как можно больше заданий и набрать наибольшее количество баллов.

После завершения работы проверьте, чтобы ответ на каждое задание был записан под правильным номером.

Желаем успеха!

Часть 1

Ответами к заданиям 1–19 являются число или последовательность цифр.



Рис. 1

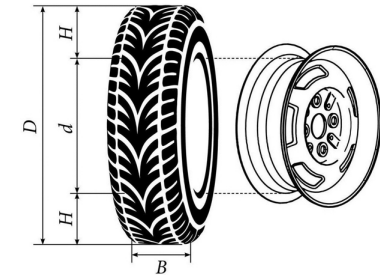


Рис. 2

Автомобильное колесо, как правило, представляет из себя металлический диск с установленной на него резиновой шиной. Диаметр диска совпадает с диаметром внутреннего отверстия в шине.

Для маркировки автомобильных шин применяется единая система обозначений. Например, 195/65 R15 (рис. 1). Первое число (число 195 в приведённом примере) обозначает ширину шины в миллиметрах (параметр B на рис. 2). Второе число (число 65 в приведённом примере) — процентное отношение высоты боковины (параметр H на рис. 2) к ширине шины, то есть $100 \cdot \frac{H}{B}$.

Последующая буква обозначает тип конструкции шины. В данном примере буква R означает, что шина радиальная, то есть нити каркаса в боковине шины расположены вдоль радиусов колеса. На всех легковых автомобилях применяются шины радиальной конструкции.

За обозначением типа конструкции шины идёт число, указывающее диаметр диска колеса d в дюймах (в одном дюйме 25,4 мм). Таким образом, общий диаметр колеса D легко найти, зная диаметр диска и высоту боковины.

Возможны дополнительные маркировки, обозначающие допустимую нагрузку на шину, сезонность использования, тип дорожного покрытия и другие параметры.

Завод производит легковые автомобили определённой модели и устанавливает на них колёса с шинами маркировки 245/45 R18.

- 1 Завод допускает установку шин с другими маркировками. В таблице показаны разрешённые размеры шин.

Ширина шины (мм)	Диаметр диска (дюймы)		
	18	19	20
245	245/45	245/40	–
265	265/45; 265/40	265/30	265/35; 265/30
275	275/40	275/35; 275/30	275/30

Шины какой наименьшей ширины можно устанавливать на автомобиль, если диаметр диска равен 20 дюймам? Ответ дайте в миллиметрах.

Ответ: _____.

- 2 Найдите диаметр колеса автомобиля, выходящего с завода. Ответ дайте в миллиметрах.

Ответ: _____.

- 3 На сколько миллиметров радиус колеса с шиной маркировки 215/60 R17 меньше, чем радиус колеса с шиной маркировки 265/50 R17?

Ответ: _____.

- 4 На сколько миллиметров увеличится диаметр колеса, если заменить колёса, установленные на заводе, колёсами с шинами маркировки 265/35 R20?

Ответ: _____.

- 5 На сколько процентов увеличится пробег автомобиля при одном обороте колеса, если заменить колёса, установленные на заводе, колёсами с шинами маркировки 265/45 R18? Результат округлите до десятых.

Ответ: _____.

- 6 Найдите значение выражения $\frac{21}{5} : \frac{6}{7}$.

Ответ: _____.

- 7 Между какими числами заключено число $\sqrt{89}$?

1) 4 и 5 2) 29 и 31 3) 9 и 10 4) 88 и 90

Ответ:

- 8 Найдите значение выражения $\frac{(5^3 \cdot 5^4)^7}{(5 \cdot 5^7)^6}$.

Ответ: _____.

- 9 Решите уравнение $6x^2 = 36x$.

Если уравнение имеет больше одного корня, в ответе запишите меньший из корней.

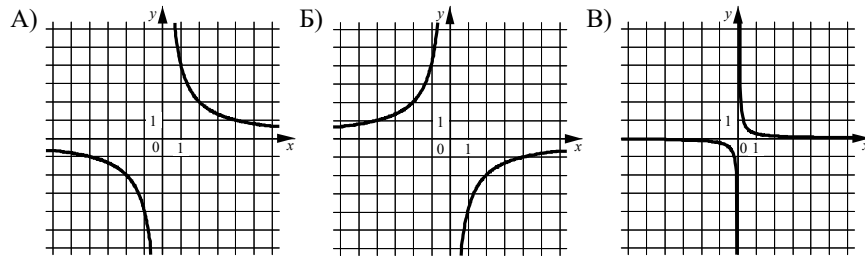
Ответ: _____.

- 10 В магазине канцтоваров продаётся 100 ручек: 37 красных, 8 зелёных, 17 фиолетовых, остальные синие и чёрные, их поровну. Найдите вероятность того, что случайно выбранная в этом магазине ручка будет красной или чёрной.

Ответ: _____.

11 Установите соответствие между графиками функций и формулами, которые их задают.

ГРАФИКИ



ФОРМУЛЫ

- 1) $y = -\frac{4}{x}$ 2) $y = \frac{4}{x}$ 3) $y = \frac{1}{4x}$

В таблице под каждой буквой укажите соответствующий номер.

Ответ:

А	Б	В

12 Центробежное ускорение при движении по окружности (в м/с^2) вычисляется по формуле $a = \omega^2 R$, где ω — угловая скорость (в с^{-1}), R — радиус окружности (в метрах). Пользуясь этой формулой, найдите радиус R , если угловая скорость равна 10 с^{-1} , а центробежное ускорение равно 54 м/с^2 . Ответ дайте в метрах.

Ответ: _____.

13 Укажите решение системы неравенств

$$\begin{cases} x - 5,2 \geq 0, \\ x + 4 \leq 10. \end{cases}$$

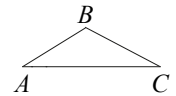
- 1) $(-\infty; 5,2] \cup [6; +\infty)$ 3) $[6; +\infty)$
 2) $[5,2; +\infty)$ 4) $[5,2; 6]$

Ответ:

14 В ходе распада радиоактивного изотопа его масса уменьшается вдвое каждые 9 минут. В начальный момент масса изотопа составляла 400 мг. Найдите массу изотопа через 36 минут. Ответ дайте в миллиграммах.

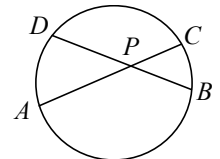
Ответ: _____.

15 В треугольнике ABC известно, что $AB = 7$, $BC = 8$, $AC = 13$. Найдите $\cos \angle ABC$.



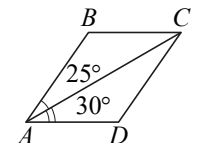
Ответ: _____.

16 Хорды AC и BD окружности пересекаются в точке P , $BP = 10$, $CP = 8$, $DP = 12$. Найдите длину отрезка AP .



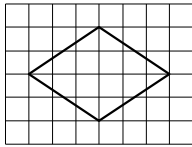
Ответ: _____.

17 Диагональ AC параллелограмма $ABCD$ образует с его сторонами углы, равные 25° и 30° . Найдите больший угол этого параллелограмма. Ответ дайте в градусах.



Ответ: _____.

- 18 На клетчатой бумаге с размером клетки 1×1 изображён ромб. Найдите длину его большей диагонали.



Ответ: _____.

- 19 Какое из следующих утверждений верно?

- 1) Средняя линия трапеции равна полусумме её оснований.
- 2) Диагонали любого прямоугольника делят его на четыре равных треугольника.
- 3) Косинус острого угла прямоугольного треугольника равен отношению гипотенузы к прилежащему к этому углу катету.

В ответе запишите номер выбранного утверждения.

Ответ: _____.

Часть 2

При выполнении заданий 20–25 используйте отдельный лист бумаги. Сначала укажите номер задания, а затем запишите его решение и ответ. Пишите чётко и разборчиво.

- 20 Решите неравенство $(x-6)^2 < \sqrt{10}(x-6)$.

- 21 Моторная лодка прошла против течения реки 77 км и вернулась в пункт отправления, затратив на обратный путь на 2 часа меньше, чем на путь против течения. Найдите скорость лодки в неподвижной воде, если скорость течения реки равна 4 км/ч.

- 22 Постройте график функции

$$y = \begin{cases} x^2 - 8x + 14 & \text{при } x \geq 3, \\ x - 2 & \text{при } x < 3. \end{cases}$$

Определите, при каких значениях m прямая $y = m$ имеет с графиком ровно две общие точки.

- 23 Отрезки AB и CD являются хордами окружности. Найдите расстояние от центра окружности до хорды CD , если $AB = 40$, $CD = 42$, а расстояние от центра окружности до хорды AB равно 21.

- 24 Известно, что около четырёхугольника $ABCD$ можно описать окружность и что продолжения сторон AD и BC четырёхугольника пересекаются в точке K . Докажите, что треугольники KAB и KCD подобны.

- 25 На стороне BC остроугольного треугольника ABC как на диаметре построена полуокружность, пересекающая высоту AD в точке M , $AD = 15$, $MD = 12$, H — точка пересечения высот треугольника ABC . Найдите AH .

math100.ru

Ответы на тренировочные варианты 2290301-2290304 (ОГЭ) от 31.01.2023

	1	2	3	4	5	6	7	8	9	10	11	12	13	14	15	16	17	18	19
2290301	265	677,7	3,5	15,8	2,7	4,9	3	5	0	0,56	213	0,54	4	25	- 0,5	15	125	6	1
2290302	235	653,9	16,75	14,8	1,7	17,5	4	3	0	0,5	213	8	1	5	0,875	5	105	10	3
2290303	185	561,2	5,5	14,8	0,8	0,32	4	1	0	0,4	321	2	3	20	- 0,25	20	95	8	13
2290304	245	737,3	2,75	0,3	1,8	1,05	4	49	0	0,5	231	6	2	5	0,5	7	35	8	2

Критерии оценивания заданий с развёрнутым ответом

20 Решите неравенство $(x-6)^2 < \sqrt{10}(x-6)$.

Решение.

Преобразуем исходное неравенство:

$$(x-6)^2 - \sqrt{10}(x-6) < 0; (x-6)(x-6-\sqrt{10}) < 0,$$

откуда следует, что $6 < x < 6 + \sqrt{10}$.

Ответ: $(6; 6 + \sqrt{10})$.

Содержание критерия	Баллы
Обоснованно получен верный ответ	2
Решение доведено до конца, но допущена арифметическая ошибка, с её учётом дальнейшие шаги выполнены верно	1
Решение не соответствует ни одному из критериев, перечисленных выше	0
<i>Максимальный балл</i>	2

21 Моторная лодка прошла против течения реки 77 км и вернулась в пункт отправления, затратив на обратный путь на 2 часа меньше, чем на путь против течения. Найдите скорость лодки в неподвижной воде, если скорость течения реки равна 4 км/ч.

Решение.

Пусть скорость моторной лодки в неподвижной воде равна v км/ч, очевидно, что $v > 4$. Получаем уравнение:

$$\begin{aligned} \frac{77}{v-4} - \frac{77}{v+4} &= 2; \\ 77v + 308 - 77v + 308 &= 2v^2 - 32; \\ v^2 &= 324, \end{aligned}$$

откуда $v = 18$ или $v = -18$.

Собственная скорость моторной лодки 18 км/ч.

Ответ: 18 км/ч.

Содержание критерия	Баллы
Ход решения верный, получен верный ответ	2
Ход решения верный, все его шаги присутствуют, но допущена арифметическая ошибка	1
Решение не соответствует ни одному из критериев, перечисленных выше	0
<i>Максимальный балл</i>	2

22 Постройте график функции

$$y = \begin{cases} x^2 - 8x + 14 & \text{при } x \geq 3, \\ x - 2 & \text{при } x < 3. \end{cases}$$

Определите, при каких значениях m прямая $y = m$ имеет с графиком ровно две общие точки.

Решение.

Построим график функции $y = x - 2$ при $x < 3$.

Это луч с началом в точке $(3; 1)$ (точка не принадлежит лучу), проходящий через точку $(0; -2)$.

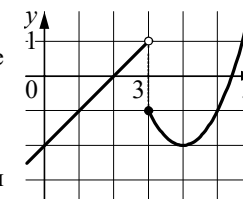
Построим график функции $y = x^2 - 8x + 14$ при $x \geq 3$.

Это часть параболы с вершиной $(4; -2)$ и направленными вверх ветвями, ограниченная точкой $(3; -1)$.

При каждом значении m прямая $y = m$ параллельна оси Ox или совпадает с ней.

Прямая $y = m$ имеет с графиком функции ровно две общие точки при $m = -2$ или $-1 < m < 1$.

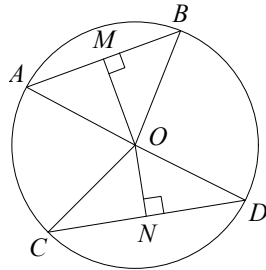
Ответ: $m = -2$; $-1 < m < 1$.



Содержание критерия	Баллы
График построен верно, верно найдены искомые значения параметра	2
График построен верно, но искомые значения параметра найдены неверно или не найдены	1
Решение не соответствует ни одному из критериев, перечисленных выше	0
<i>Максимальный балл</i>	2

- 23** Отрезки AB и CD являются хордами окружности. Найдите расстояние от центра окружности до хорды CD , если $AB = 40$, $CD = 42$, а расстояние от центра окружности до хорды AB равно 21.

Решение.



Пусть $OM = 21$ и ON — перпендикуляры к хордам AB и CD соответственно. Треугольники AOB и COD равнобедренные, значит, $AM = MB$ и $CN = ND$.

Тогда в прямоугольном треугольнике MOB имеем:

$$OB = \sqrt{OM^2 + \left(\frac{AB}{2}\right)^2} = 29.$$

В прямоугольном треугольнике CON гипотенуза $CO = OB = 29$, значит,

$$ON = \sqrt{OC^2 - \left(\frac{CD}{2}\right)^2} = 20.$$

Ответ: 20.

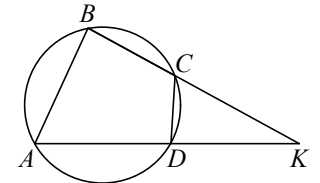
Содержание критерия	Баллы
Ход решения верный, все его шаги выполнены правильно, получен верный ответ	2
Ход решения верный, все его шаги выполнены правильно, но даны неполные объяснения или допущена одна вычислительная ошибка	1
Решение не соответствует ни одному из критериев, перечисленных выше	0
<i>Максимальный балл</i>	
	2

- 24** Известно, что около четырёхугольника $ABCD$ можно описать окружность и что продолжения сторон AD и BC четырёхугольника пересекаются в точке K . Докажите, что треугольники KAB и KCD подобны.

Доказательство.

Можно считать, что точка C лежит между точками B и K (см. рисунок).

У треугольников KAB и KCD угол K общий. Кроме того, $\angle KCD = 180^\circ - \angle BCD$ как смежный, а $\angle BAD = 180^\circ - \angle BCD$ по свойству вписанного четырёхугольника, поэтому $\angle KCD = \angle BAK$. Значит, треугольники KAB и KCD подобны по двум углам.

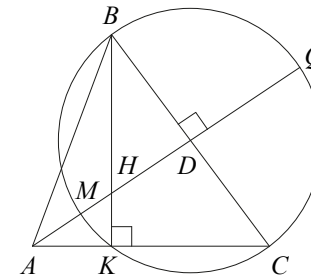


Содержание критерия	Баллы
Доказательство верное, все шаги обоснованы	2
Доказательство в целом верное, но содержит неточности	1
Решение не соответствует ни одному из критериев, перечисленных выше	0
<i>Максимальный балл</i>	
	2

- 25** На стороне BC остроугольного треугольника ABC как на диаметре построена полуокружность, пересекающая высоту AD в точке M , $AD = 15$, $MD = 12$, H — точка пересечения высот треугольника ABC . Найдите AH .

Решение.

Пусть окружность с диаметром BC вторично пересекается с прямой AC в точке K (см. рисунок). Поскольку BK — высота остроугольного треугольника ABC , точка K лежит на стороне AC , а точка H лежит на отрезке BK .



Продолжим высоту AD за точку D до пересечения с окружностью в точке Q . Тогда $DQ = MD = 12$. По следствию из теоремы о касательной и секущей

$$AK \cdot AC = AM \cdot AQ = 3 \cdot 27 = 81.$$

Из подобия прямоугольных треугольников AKH и ADC следует, что

$$\frac{AK}{AH} = \frac{AD}{AC},$$

и, таким образом, $AK \cdot AC = AD \cdot AH = 15AH$.

Значит, $15AH = 81$. Следовательно, $AH = 5,4$.

Ответ: 5,4.

Содержание критерия	Баллы
Ход решения задачи верный, получен верный ответ	2
Ход решения верный, все его шаги присутствуют, но допущена арифметическая ошибка	1
Решение не соответствует ни одному из критериев, перечисленных выше	0
<i>Максимальный балл</i>	<i>2</i>